

LE "COLLECTIF" SUR LE PLATEAU

Collectif ESC, qu'est-ce que c'est ?

« Association nationale des profs d'Éducation Socioculturelle »

Intéressant !

Plateau Millechaves, ça me dit quelque chose...

« Territoire riche par ses engagements singuliers lié à l'économie Sociale et Solidaire »

C'est où ?! Limousin ... C'est loin !!

Mais une belle occasion de rencontrer le collectif et ses membres, et découvrir ce territoire ! Alors c'est parti !!!!

Des rencontres inspirantes de collectifs locaux proposant ou bien élaborant des actions participant pleinement à la dynamique culturelle, sociale et artistique du plateau, et des moments d'échanges riches sur nos perceptions, expériences, pratiques professionnelles et projets.

Un temps de rencontres s'inscrivant dans l'éducation populaire qui favorise la création ou consolidation de liens avec d'autres acteurs de l'univers socio-culturel, offre un espace de réflexion, discussions et de projections collectives.

Prochain rendez-vous : fin avril - l'école des vivants - Marseille, on se retrouve là-bas !!"

Mélodie



LE SYNDICAT DE LA MONTAGNE LIMOUSINE

Rencontrer Michel Lulek et Charlotte c'est découvrir l'histoire du militantisme et de l'engagement sur ce territoire singulier, le Plateau des Millechaves.

Arrivé il y a 38 ans,

accueilli dans un territoire vieillissant qui souhaitait retrouver un solde migratoire positif, Michel est un des acteurs clé du monde associatif et la mémoire vive des luttes locales. Il en relate les grandes étapes.

2013 : un texte

« Propositions pour une plateforme commune de la montagne limousine », c'est un texte inspiré par l'expérience d'une commune de la Manche qui avait mis en place un comité de village où toutes des décisions étaient discutées avec les habitants.

C'était la première fois que des habitants mettaient noir sur blanc ce qu'ils voulaient pour leur territoire : rapport sur l'état de nos forêts, défense des migrants accueillis

dans les villages..

En 2015, première fête de la montagne limousine a lieu à Tarnac, et depuis chaque année un nouveau village accueille cette fête (fin septembre). Cette fête est un temps d'échanges de discussion, elle a permis de lancer des groupes de travail sur l'agriculture, la forêt, l'accueil, l'eau etc...

2018 : un voyage d'étude

En novembre 2018, la décision est prise d'effectuer un voyage d'étude à Barcelone accompagné de TéléMillechaves.

L'idée : trouver de l'inspiration en vue de lancer le Syndicat de la Montagne Limousine.

Plusieurs rencontres sont organisées : des syndicats de quartiers (un syndicat de quartier pour le logement, un autre syndicat, rural et villageois celui-là), un centre social autogéré, une plateforme coopérative tentaculaire qui s'étale sur dix hectares etc.

2019 : naissance du Syndicat

Septembre 2019 : Fête de la Montagne Limousine : le Syndicat est présenté. Il est né de la nécessité de mieux coordonner les initiatives locales pour gagner en force.

Le 3 novembre 2019, 150 personnes sont présentes à l'AG constitutive, mais le syndicat est une association de fait : pas d'adhésion, (...)

SYNDICAT
MONTAGNE
LIMOUSINE



TELEMILLEVACHES :

LA TELE QUI SE MELE DE CEUX QUI LA REGARDENT ! ! !

On est reçu par Franck et Grégory au cœur du village de Faux La Montagne. C'est ici depuis 1986 que vit la plus ancienne télé locale de France. Son but : auto-documenter en proposant du matériel audio et vidéo ou en le faisant, toutes les actions, activités, initiatives, luttes et histoire collective de la montagne Limousine !

36 ans plus tard, le projet se poursuit autour de 5 permanents qui produisent environ une heure de programme mensuel. Mais ici, le but n'est pas la quantité mais la qualité. Les projections en public se poursuivent dans les bars ou chez l'habitant. Mais les cassettes VHS du début ont laissé place à un site internet. Une mine d'or, plus de 300 heures d'archives qui retracent de fait l'histoire récente du plateau. Une façon positive de se raconter pour les habitants.

Franck et Grégory précisent que « l'idée est de contribuer au bouillonnement culturel et politique du pays par le biais du média audiovisuel. Mais ce n'est pas tout. Télé Millechaves anime aussi des ateliers d'éducation à l'image, et réalise des prestations audiovisuelles »

La discussion s'achève. Nos hôtes passent dans la salle d'à côté où commence l'AG annuelle de l'association qui sera suivie d'un film et d'un débat.

Frédéric et Morvan



RAGÉS ET VIRAGÉS

LES PLATEAUX LIMOUSINS

Les « Plateaux Limousins », ses gîtes (nous sommes hébergés dans le gîte collectif tout rénové), son cadre verdoyant, sa grande salle en bois, sa tente de la rencontre, ses toilettes sèches, ses vaches, sa fête de la soupe, ses 5 salariés, ses nombreuses animations et séjours pour les jeunes... depuis environ 40 ans !

Marie



Petit témoignage d'un baby prof

Lors de la dernière rencontre du collectif, j'ai eu la chance d'être accueillie à bras ouverts, avec beaucoup de gentillesse et de douceur. Je ne me sentais, jusqu'à présent, pas forcément très légitime dans mon rôle d'enseignante d'ESC. Ces trois jours m'ont permis d'ouvrir les yeux sur ce qui nous entoure, de rencontrer des personnes passionnées et engagées. J'étais comme dans une bulle, j'ai beaucoup reçu que ce soit de la part des membres du collectif comme de celle des personnes rencontrées sur le plateau des Millechaves. J'ai eu le sentiment de donner également, de partager, il y avait beaucoup d'humanisme, de passion et d'ouverture d'esprit sans pour autant que tout le monde soit en accord.

Je suis rentrée avec le sentiment d'appartenir à un groupe, une prise de conscience sur les personnes engagées et la nécessité de leur engagement pour tout un chacun et le territoire. Et surtout, je me sens légitime, je sais que de ne pas savoir n'est pas le vrai problème si l'on est ouvert, curieux et que l'on prend le temps d'échanger.

Ornélla



(...) pas de périmètre cadré qui dirait qui est dans le syndicat, qui n'y est pas, les frontières sont floues et c'est bien comme cela. Le Syndicat répond à cette demande de coordination des initiatives et permet de ne pas se laisser gagner par un sentiment d'impuissance : il n'y a plus de transport, il n'y a plus de logement, la forêt est gérée de manière productiviste : on peut proposer des solutions et ne pas subir..

Revendiquer et construire

Le syndicat permet de concilier les deux dimensions : revendicative et constructive. Pour parvenir à construire, il faut pouvoir établir un rapport de force du côté des habitants.

Construire : Le syndicat y répond par ses groupes de travail : le groupe forêt, le groupe exilé.e.s, le groupe mobilité, le groupe Psypsy, le groupe d'entraide administrative et juridique etc..

Ce dernier groupe propose une permanence dans les communes pour aider les personnes. Un des membres de ce groupe a repris des études juridiques et a obtenu un financement lui permettant de créer un emploi salarié.

La communication

Le syndicat soigne ses éléments de communication grâce à Charlotte : allier le fond et la forme. Par exemple la publication d'une brochure *Logements vides ça suffit*, envoyée à toutes les communes et communautés des communes. L'idée : donner des billes aux communes pour récupérer des biens vacants (2020).

Organisation

Afin de pouvoir répondre à des appels à projet une association support a été créée : Association de Préfiguration des Outils de Coopération Et de Mutualisation des Acteurs de la Montagne - association déposée - APOCEMAM.

Mais une ligne blanche existe, on ne tord pas la ligne éthique du syndicat pour coller à des demandes (de subvention notamment).

Tout le monde est bénévole, le syndicat est un "nous" multiple et varié constitué de celles et ceux qui habitent le plateau et qui souhaitent travailler pour répondre aux besoins premiers et défendre ce qui est essentiel : l'eau, la forêt, l'agriculture paysanne, l'éducation, le logement, le transport...la solidarité.



Comme l'a précisé Michel "c'est par des choses concrètes que va se faire la reconnaissance (création d'une auto-école associative, une ligne de bus...) ».

Une belle dynamique qui est alimentée par ceux qui sont là, ceux qui arrivent et ont cette volonté de faire bouger le territoire
Chapeau bas ! Le Syndicat de la montagne limousine.

Claire et Isabelle

LE COLLECTIF SORGANISE

A l'occasion des rencontres, le nouveau bureau a été élu :

Co-Présidentes :

- Isabelle Degache, Marie Cadou

Co-Trésoriers :

- Stéphane Girou, Ornella

Les six sages de passage

(tirés au sort parmi les adhérents) :

- Hervé Chaplais

- Claire Latil

- Arnaud Peuch

- Joël Toreau

- Céline Bure

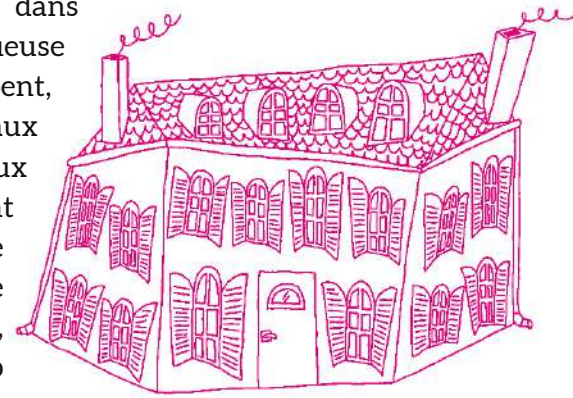
- Willy Lacan



(compte rendu complet de cette AG sur le site@ du collectif ESC)

FOSSILE FUTUR

Descente du plateau, direction Meymac, pour échanger avec les jeunes artistes du collectif Fossile Futur, qui ont lâché la Ville rose pour une vie au vert... Pas vraiment un retour à la terre ; ce ne sont ni les carottes, ni les poireaux qui poussent, mais les idées, les dessins, les objets, les rencontres. Pour échanger donc, et pour manger. Un repas servi dans l'incroyable bâtisse, majestueuse et délabrée, qu'ils occupent, retapent et ouvrent aux adhérents, aux visiteurs, aux collectifs amis. Un moment partagé dans un lieu de partage - partage des espaces, partage des idées, activités partagées, vie en partage. Beaucoup d'imagination, et



d'organisation dans cette aventure, à la fois idéaliste et pas du tout désinvolte.

Du riz pilaf ; une soupe de chou et de pois cassés.

Une grande table, des petits bancs, 17 convives tout serrés.

Des (pas trop) vieux qui interrogent des jeunes qui s'essaient au pas de côté.

Un chat à la fenêtre ou près de la cheminée, des chauves-souris aux greniers.

De l'encre, de la peinture, une imprimante 3D qu'il ne faut pas faire trembler, une surjeteuse.

Pas de guitare.

Des poutres pourries, des livres qui donnent envie de les ouvrir, des étiquettes, du rangement, de l'organisation.

Des torchons qui déroulent des règles de vie, des ronds de serviettes invisibles pour tous les invités inconnus qui s'assoient le temps d'une cantine, d'un

repas en commun.

La ville loin mais le train quand même, et internet. Les réseaux, de routes et d'humainX.

Marie

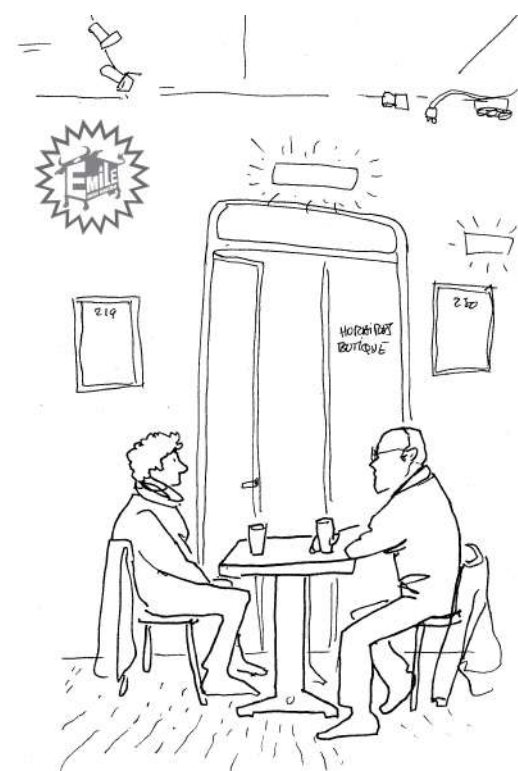
L'ATELIER

Vendredi 4.11, 17h30 : Nous arrivons dans le village de Royère-de-Vassivière, une vitrine éclairée nous attire... à l'intérieur un restaurant/bar chaleureux, spacieux et cosy : l'Atelier.

Nadia prend le temps de nous présenter le lieu, son histoire, son fonctionnement: l'espace réunit une boutique, un restaurant/bar, le bureau de l'association Emile à une vache, notamment organisatrice de concerts dans le restaurant. Trois organisations qui fonctionnent indépendamment et s'entraident mutuellement.

L'Atelier, un lieu de vie pour tous : habitants de la commune et des communes voisines, chasseurs, salariés d'EDF, retraités, parents, ados... tout le monde vient y manger, boire un coup et écouter des concerts. Depuis sa création, l'équipe a impulsé et accompagné des initiatives similaires dans les communes voisines.

Mélodie



DES LIENS POUR ALLER PLUS LOIN

L'atelier : Emile à une vache : <https://emileunevache.fr/>

Tele MileVaches : <https://telemillevaches.net/>

Collectif ESC : <http://collectif-esc.fr/ag/ag-2022/>

Le syndicat de la montagne Limousine : <https://syndicat-montagne.org/>

Le Film réalisé : En Catalogne si nous y sommes : <https://telemillevaches.net/videos/en-catalogne-si-nous-y-sommes/>

Fossile Futur :

<https://www.instagram.com/fossile.futur/?hl=fr>

<https://www.facebook.com/fossile.futur/>

Les plateaux Limousins : <https://www.plateaux-limousins.org/>

VOUS ENTREZ ICI DANS L'ESPACE "BONUS" OU VOUS TROUVEREZ TOUS LES DOCUMENTS QUI N'ONT PAS PASSE L'EPREUVE DE CONTORTION IMPOSEE PAR LA COMPOSITION DES DEUX PREMIERES PAGES, MALGRE LEUR INTERET CERTAIN, BIENVENUE A EUX !



DETOURNEMENT DU CARTEL POUR J. JULIEN

Les différentes disciplines religieuses sont la ressource exclusive du travail de Jacques Julien. C'est même cette monomanie qui donne à ses pièces cet air de simplicité, de familiarité, exhibant un imaginaire délibérément éteint. Jacques Julien joue sur l'espace de façon métonymique : malgré son évidente grâce sculpturale, la sculpture n'est pas tout à fait un objet clos ni dans sa fonction, ni dans son volume. Entassés à même le sol, tronçonnés, trois auréoles métalliques et leur portique sont exposés tels des morceaux d'un puzzle dans une forme sphérique à la fois imparfaite, volumineuse et ouverte. Cette œuvre nous permet d'approcher la démarche de Jacques Julien, selon lequel, la religion représente surtout un système fait de lois et de règles que les croyants se doivent de respecter. Les lieux de culte avec leurs tracés, leurs dimensions, leur topographie particulière sont précisément là pour nous le rappeler, en ceci qu'ils signifient ces règles, qu'ils en sont les signes tangibles. Ainsi, la religion, le système qu'elle suggère, les lois, les règles qu'elle présuppose mais aussi l'engagement qu'elle nécessite, le progrès qu'elle exige, peut s'apparenter au monde dans lequel nous vivons. Un monde structuré, réglé et organisé. Ainsi, en représentant le monde du religieux d'une manière si chaotique, déstructurée, déformée, tronquée, Jacques Julien nous invite à nous interroger sur notre propre monde et son fonctionnement.

Le Collectif ESC s'est inscrit dans cette mise en scène de la modernité en « dribblant » l'intention initiale de l'artiste et en se recueillant religieusement sur/sous son œuvre.

**Cartel original du CIAP pour J Julien modifié :
le sport est devenu une religion
sportif : religieux
les paniers : des auréoles**

ECRIRE SON PROPRE SCENARIO
CULVAGES
PROVOCATION D'INGÉRANCE
COMITÉS MONTAGNE
LIEU D'ECHANGE
2015: PREMIÈRE FÊTE DE LA MONTAGNE.
DEBAT SUR LES INITIATIVES D'HABITANTS.
IL MANQUAIT UN LIEU, UNE FORME INCARNER LES DÉMARCHES D'HABITANTS.
PLUS FORT
ASSOCIATION DE FAIT.
PAS D'EXISTANCE JURIDIQUE
CHACQUE ANNÉE UN MODÈLE D'ORGANISATION TESTÉ



RAGES ET VIRAGES